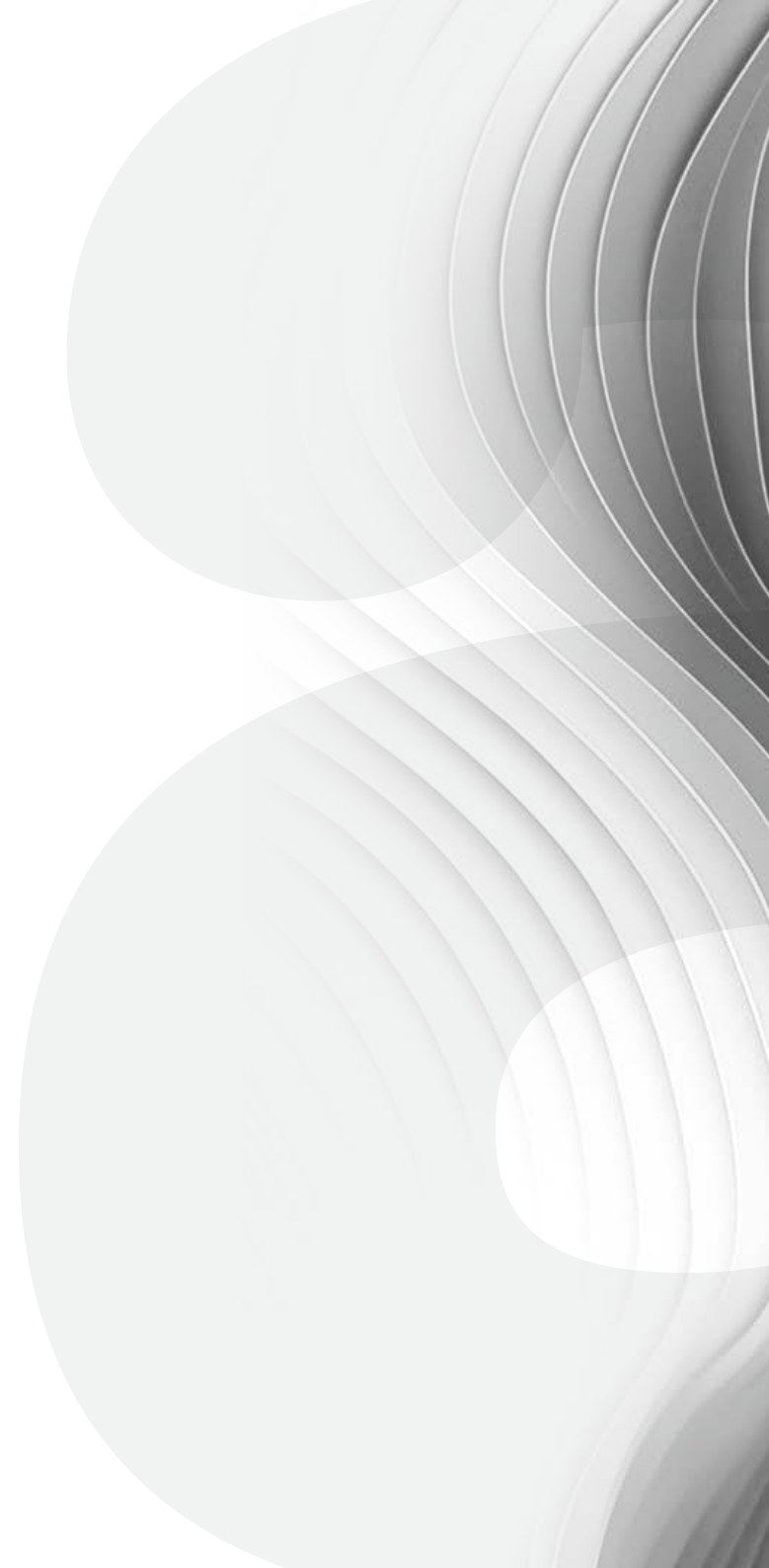


# Memòria d'activitat 2022

Reprenem dinàmiques



**Mútua Terrassa**  
SOCIOSANITÀRIA



## ■ Índex

|                                    |    |
|------------------------------------|----|
| Presentació                        | 4  |
| Missió                             | 5  |
| Visió                              | 5  |
| Valors                             | 5  |
| Òrgans de govern                   | 6  |
| Equip directiu                     | 6  |
| Els nostres serveis                | 7  |
| Valoracions                        | 10 |
| Com treballem                      | 12 |
| Professionals                      | 13 |
| Innovació                          | 14 |
| Responsabilitat Social Corporativa | 15 |
| Model d'atenció                    | 20 |
| Sabies què...                      | 22 |







## Fundació Vallparadís MútuaTerrassa

Quan vam presentar el tancament de l'any 2021 dèiem que se suposava que havia de ser, només, l'any postpandèmia. Lluny d'això, el 2021 ens va deixar grans i sorprenents imatges d'esdeveniments difícils de preveure que serien el preludi d'un 2022 que, possiblement, ja ha marcat com serà el món a partir d'ara.

A inicis d'any, l'aixecament de les restriccions associades a la pandèmia va provocar una intensa recuperació de l'activitat econòmica. I gairebé al mateix temps, la invasió russa d'Ucraïna a finals de febrer de 2022 va accelerar el repunt dels preus de les matèries primeres que s'havia produït des de 2021, fet que va provocar un increment de les pressions inflacionistes. Europa i el món sencer, nosaltres inclosos, ens hem vist condicionats des d'aleshores.

El repunt de la inflació a Espanya, que va començar el 2021 i es va intensificar el 2022, va sorprendre per la seva intensitat i persistència, com també a la zona euro. Tot i que inicialment l'increment de preus es va concentrar en l'energia, matèries primeres i aliments, i semblava de naturalesa transitòria, finalment s'ha anat estenent a altres bens i serveis. En resposta a aquest context inflacionista els Bancs Centrals de les principals economies van procedir a endurir les seves polítiques monetàries, fet que ha provocat un increment del tipus d'interès.

Com a resultat de tot plegat, es va produir una notable desacceleració de l'activitat econòmica en el segon semestre de l'any. El canvi de la política monetària, la incertesa i la reducció del creixement econòmic ha provocat que el comportament dels mercats financers hagi estat negatiu al llarg de l'any 2022.

Les activitats d'atenció en les que es desenvolupa la **Fundació Vallparadís** han complert, un any més, pràcticament tots els objectius establerts i indicadors de qualitat.

Enguany s'ha consolidat el funcionament dels centres postpandèmia i es va incorporar un nou centre d'Atenció a Persones amb Discapacitat Intel·lectual, el centre de Can Serra a l'Hospitalet de Llobregat. Convertint-se així en el sisè centre d'atenció a persones amb discapacitat intel·lectual que gestiona la Fundació Vallparadís amb 363 places.

Així mateix, s'ha continuat avançant en l'aplicació a tots els centres que gestionem de l'atenció lliure de subjeccions i continuem avançant en la millora i desenvolupament de bones pràctiques en l'aplicació del model d'Atenció Centrada en la Persona.

Per altra banda, han seguit a bon ritme les obres de construcció de la residència per a gent gran a Badalona que es materialitzarà en l'obertura prevista al primer semestre de 2024

Cal valorar aquests resultats sense perdre la perspectiva que qui els fa possibles és tot l'equip humà que conforma aquesta Fundació. El Patronat, la qual va viure el relleu de presidència el juliol de 2022, quan Antoni Abad i Pous va assumir la presidència que deixava Jordi Parera i Martinell. I, sobretot, aquesta evolució assolida al llarg de l'any 2022 no hauria estat possible sense la implicació dels més de mil cent professionals de la **Fundació Vallparadís** que han aportat els seus coneixements i la seva determinació a materialitzar-los, a les més de 2.000 persones que han dipositat la seva confiança en la nostra entitat, i a les distintes Administracions que han valorat la nostra contribució en l'atenció sanitària i social a la ciutadania. Continuarem treballant perquè aquesta confiança es mantingui i ens esperoni a millorar any rere any.

Ramon Ramells Nieto

Director-Gerent de l'Àmbit de Servei Sociosanitari

## — Missió

Atendre a les persones amb situació de dependència, promovent les condicions necessàries de forma personalitzada, des del respecte als valors ètics i la dignitat, per a la millora de la qualitat de vida.

## — Visió

Volem ser referents en totes les activitats que desenvolupem, gosant ser diferents en la prestació de serveis a cada persona, amb una clara voluntat de creixement i evolució continuats, essent permeables a l'entorn tot mantenint la nostra identitat, solvència i compromís social.



## — Valors

Com ens desenvolupem?

Com treballem?

Com ens relacionem?

Atents, anticipant necessitats

Eficiència arreu

Integritat i conducta ètica

Encoratgem el Professionalisme

**Primer les persones**

*Treballem amb persones i per les persones*



**Mútua Terrassa**  
SOCIOSANITÀRIA

## — Òrgans de govern

Segons s'estableix a l'article 13 dels Estatuts, el Patronat portarà a terme el govern, l'administració i la representació de la Fundació. Es compon per 5 membres que gaudeixen de la condició de Patrons, tres d'ells nats i dos electes.

El nostre sistema de govern corporatiu segueix rigorosos criteris de gestió, solvència i transparència. Això ens ajuda a garantir el compliment dels compromisos amb els nostres grups d'interès i aconseguir un creixement sostenible i socialment responsable.

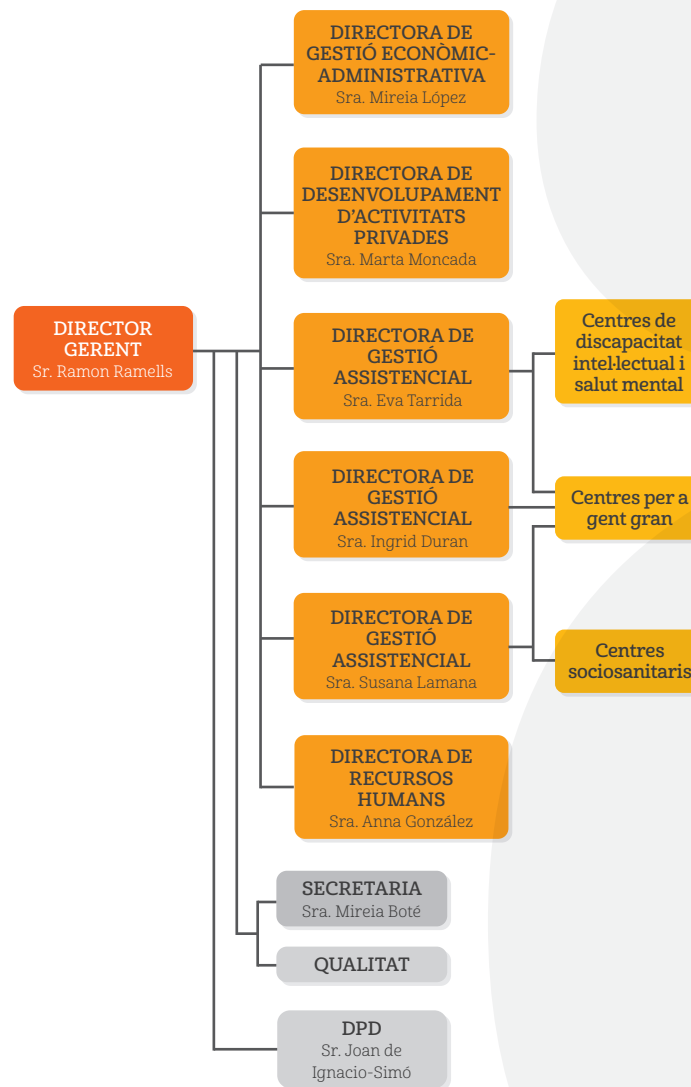
### President

**Sr. Antoni Abad Pous**

### Vocals

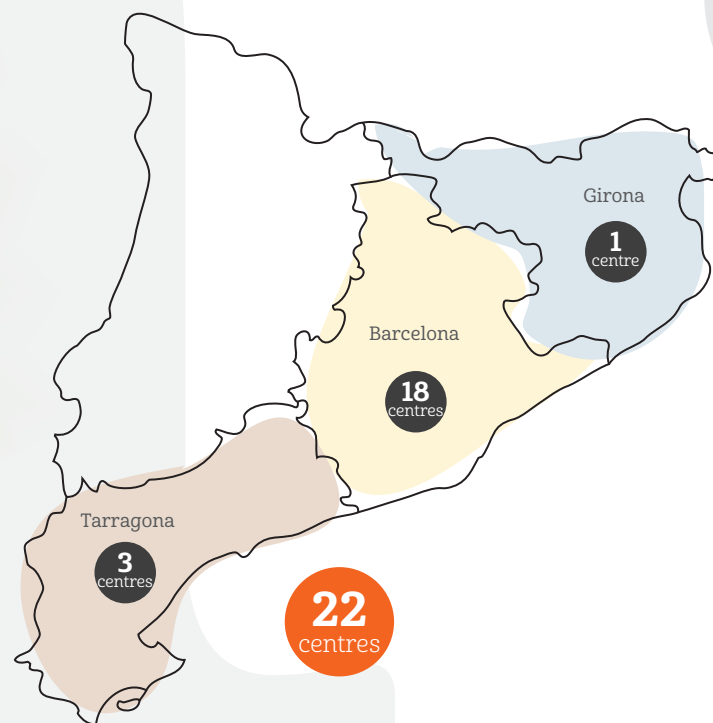
**Sra. Laia Guilera Viladomiu**  
**Sr. Martí Lloveras Serracanta**  
**Sr. Josep Armengol Torrella**  
**Sr. Esteve Picola Coromina**

## — Equip directiu



## ■ Els nostres serveis

Al llarg dels anys de la **Fundació Vallparadís** ens hem adaptat a les necessitats que han anat sorgint amb la finalitat d'anar donant resposta als requeriments canviants dels col·lectius atesos. Actualment, les activitats de la Fundació beneficien directament a **2.014 persones** entre els serveis de residència assistida, centres de dia, residències per a persones amb discapacitat intel·lectual, persones amb malaltia mental i de l'àmbit socio sanitari.



✓ Hem atès **2.014** persones

Discapacitat  
Intel·lectual  
**373**

- Rcia. La Pineda
- Rcia. Tamaríu
- Rcia. Montserrat Betriu
- Rcia. Mas i Dalmau
- Llar Torrent de Llops
- Rcia. Can Serra

Salut  
Mental  
**70**

- Casa Marquès Salut Mental
- Triginta Salut Mental

Socio sanitari  
**156**

- Socio sanitari  
l'Ametlla del Vallès

Gent Gran  
**1.415**

- Casa Vapor Gran
- Rcia. Tursia
- Rcia. Baix Camp
- Rcia. Móra la Nova
- Rcia. Horta
- Rcia. Falguera
- Rcia. Bon Pastor
- Rcia. Cambrils Suite
- Rcia. Poblenou
- C.Dia Ca n'Anglada
- C.Dia Les Arenes
- C.Dia Roureda
- Centre Borja



**Mútua Terrassa**  
SOCIO SANITÀRIA



## GENT GRAN

1.070  
places



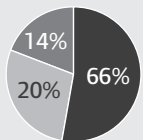
759  
places

Residència



311  
places

Centre de dia

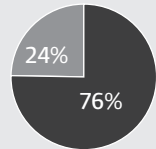


### Tipus de gestió:

- Gestió
- Privada
- Concertada

## DISCAPACITAT INTEL·LECTUAL

362  
places



### Atesos Discapacitat Intel·lectual:

- CAE
- Residència

## SOCIOSANITARI

50  
places



Persones  
ateses:  
156

50

Llarga estada  
+ sida

## SALUT MENTAL

65  
places



70  
persones  
ateses





Mútua Terrassa  
SOCIOSANITÀRIA

## Valoracions

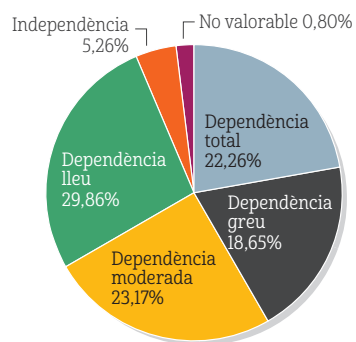
### Valoració funcional de l'autonomia

La valoració geriàtrica integral és un procés diagnòstic dinàmic i estructurat que permet detectar i quantificar els problemes, necessitats i capacitats de la persona en les esferes: clínica, funcional, mental i social, per tal d'elaborar una estratègia interdisciplinària d'intervenció, tractament i seguiment a llarg termini per optimitzar els recursos i aconseguir el grau més gran d'independència i, en definitiva, qualitat de vida.

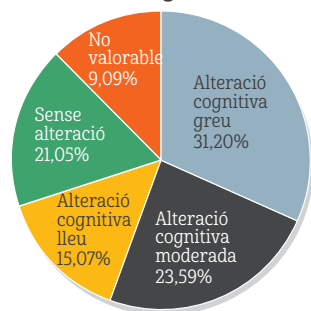
Una de les eines dissenyades per fer-ho, és l'ús d'«escales de valoració» que faciliten la detecció i el seguiment de problemes, així com la comunicació entre els diferents professionals que els atensem.

Aquestes eines el *Barthel* i el *MEC* són eines àgils que ens aproximen a la realitat de les persones i ens permeten dotar de qualitat l'assistència.

#### Valoració física. Barthel



#### Valoració cognitiva. MEC

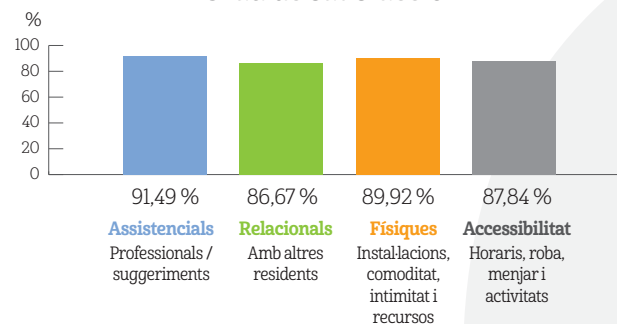


### Enquesta de satisfacció dels usuaris

Periòdicament, avaluem la qualitat dels nostres serveis amb la finalitat de conèixer la percepció i el nivell de satisfacció assolit. En aquesta línia, els indicadors obtinguts dels resultats de les enquestes, valoren la concordança dels serveis prestats amb les expectatives generades, i una vegada més es corrobora molt positivament l'experiència d'haver confiat en la nostra entitat.

Enguany hem realitzat l'enquesta als usuaris i residents dels centres. Els resultats van ser compartits amb els familiars i es van celebrar reunions amb les persones que van realitzar l'enquesta per poder comentar amb més detall les opinions, expectatives i les oportunitats de millora.

#### Grau de satisfacció



95,77%

Ens recomana

Grau de satisfacció global (de 1 a 10)

8,55

## Hem gestionat:



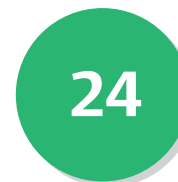
Agraïments



Incidències /  
reclamacions

## Comunicació amb els grups d'interès

Una part essencial de la nostra activitat és la comunicació. Apliquem diferents estratègies que ens permeten arribar als diferents grups per tal de generar impacte dins i fora de l'organització.



Notícies a la  
newsletter de  
l'entitat



Notícies a  
premsa escrita i  
digital



Publicacions a  
xarxes socials  
des dels centres



Visites al web



## Com treballem

### Treballem i generem valor

Aquest 2022 i després de dos anys de transició marcats per la pandèmia hem volgut, en el nostre dia a dia, posar la mirada en 4 aspectes, els nostres professionals, la responsabilitat social, avançar en el model d'atenció i la innovació, tots ells indispensables.

En aquest consens, d'una forma o altra, des de la **Fundació Vallparadís**, hem tingut i tenim l'oportunitat d'acompanyar a persones i a les seves famílies traduint aquests elements del nostre pla estratègic i organitzatiu.

La nostra tasca està orientada sempre amb el propòsit de contribuir, amb coneixement i compromís, a normalitzar aprenentatges i per enfocar adequadament els objectius pels pròxims anys.

Per a nosaltres crear valor és centrar els esforços a transformar reptes en fets tangibles, en impulsar els canvis amb agilitat de forma transversal i en monitorant el seu impacte.

Aquest 2022 els nous desafiaments representen una oportunitat per a la transformació del futur de la nostra entitat.

### Professionals

**Implicació**  
Apostem per un desenvolupament professional personal i per oferir un bon clima laboral i un lloc de treball on trobar-se a gust.

### Responsabilitat social corporativa

**Inherent a la nostra cultura**  
Compromís conscient de la nostra entitat per contribuir amb els 17 objectius de desenvolupament sostenible (ODS).



## Un propòsit Transversal

### Model d'atenció

**En constant evolució**  
El model FV recull el coneixement de la nostra organització al llarg dels anys, adaptat i millorat atenent les necessitats canviants de les persones.

### Innovació

**Per donar resposta als reptes**  
Potenciem la recerca i la innovació



## PROFESSIONALS

L'aspecte humà és fonamental en tots els àmbits en què ens desenvolupem.

La nostra política de contractació de personal és rigorosa i el nivell d'exigència és molt elevat.

La nostra filosofia de treball interdisciplinari ens permet un abordatge integral i coordinat amb cada persona atesa, amb una visió holística i completa.

A **Fundació Vallparadís** assegurem la igualtat entre homes i dones sense cap diferència per raó de gènere, origen, nacionalitat, edat, religió o qualsevol condició personal, física o social dels professionals.

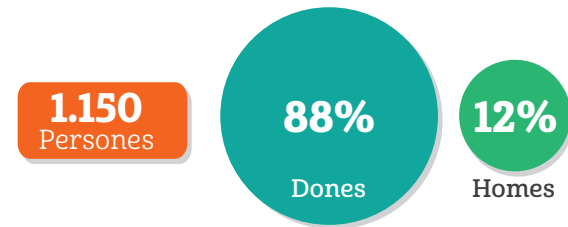
No obstant això, el sector de l'atenció a les persones és un sector tradicionalment feminitzat, motiu pel qual el nostre equip continua sent, majoritàriament, femení.

Tenim com a fonament l'ocupació estable, apostant per la promoció interna del nostre equip de professionals i atorgant estabilitat. Cada persona de l'equip és important i vetllem perquè l'entitat sigui un bon lloc per a treballar.

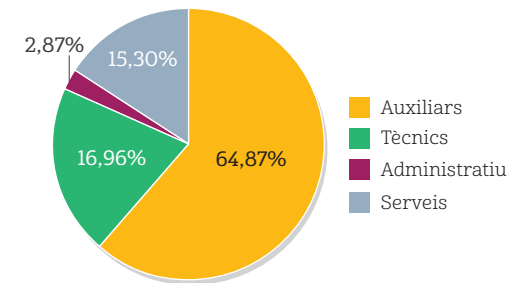
Comptem amb polítiques actives orientades a l'atracció, selecció i desenvolupament professional, amb formació i capacitació.

Tenim establerts uns canals interns de comunicació per a fer arribar la informació rellevant a tots els equips professionals.

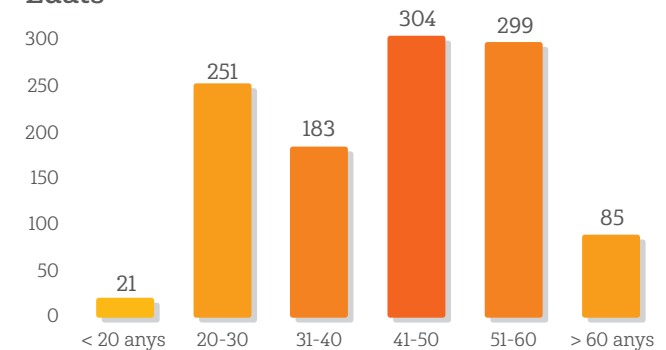
- Reunions corporatives
- Reunions d'equip
- Intranet
- Correus corporatius
- Informes corporatius
- Comitès empreses
- Enquestes de satisfacció



### Categories professionals



### Edats



## Formació

Els nostres equips reben formació continuada i estan en contacte permanent amb les famílies dels usuaris.

Treballem enfocats cap al benestar de les persones en totes les dimensions i comptem amb professionals que treballen amb compromís i passió per la feina.

- ✓ 8.878 hores de formació
- ✓ 362 accions formatives
- ✓ 2.060 alumnes

155 alumnes  
de pràctiques

25  
Grau

130  
Auxiliars /  
Tècnics

2.678  
hores de  
pràctiques

## Activitat científica

- ✓ 69 Professionals que fan docència
- ✓ 34 Assistència jornades / congressos / simposiums
- ✓ 1.720 Hores d'assistència a jornades i congressos
- ✓ 754 Hores de docència

## INNOVACIÓ

A **Fundació Vallparadís** apostem per la innovació com a part de la nostra forma de treballar.

Constantment ens qüestionem el que fem per proposar accions i donar resposta als nous reptes i canvis de l'entorn. Fomentem la creació de noves idees i nous projectes, els avaluem i els duem a terme. Sempre estem aprenent i compartint.

## Incorporació de les TIC mitjançant gamificacions / ludificacions adaptades

Al centre Montserrat Betriu, Residència i CAE de discapacitat intel·lectual, han engegat un projecte en col·laboració amb l'Institut Salvador Seguí amb la UB, on s'han dissenyat jocs lúdics i no lúdics mitjançant la gamificació.

Una intervenció recolzada en el context del model d'atenció ACP i de la metodologia TEACCH ambdós instaurats al centre des de fa anys.



## Projecte d'adaptació de l'enquesta de satisfacció de les persones amb DI i més necessitat de suport dels centres de la Fundació Vallparadís

El present treball s'ha desenvolupat en el marc d'un conveni de col·laboració científica entre la Fundació Vallparadís FPC i la Universitat de Girona. El mateix ha estat subvencionat amb la "Beca Fundació MútuaTerrassa per a Projectes d'Investigació en l'àmbit de l'Atenció Sociosanitària"



## RESPONSABILITAT SOCIAL CORPORATIVA

El compromís social és un fet inherent a la cultura de la nostra empresa, tant és així que des de l'any 2009 **MútuaTerrassa** es va adherir al **Global Compact**, i des de 2014 hem assolit el nivell "*Global Compact Advanced*".

**Fundació Vallparadís** disposa d'un comitè específic des d'on es vertebren i recullen totes les accions realitzades de manera natural pels professionals que, des de la generositat, han impulsat, participat i les han fet possible, com també han promogut de noves.

A més a més, la **Fundació Vallparadís** a través de l'activitat assistencial, la nostra política de RH i el nostre sistema de gestió integral contribuïm en el compliment de l'Agenda 2030 per al desenvolupament sostenible i els seus 17 objectius de desenvolupament sostenible (ODS).



Plenament conscienciats amb l'impacte que la nostra activitat pot tenir amb relació al canvi climàtic.

El nostre compromís es regeix per una política integrada de qualitat, medi ambient i dels riscos laborals que es revisa i actualitza periòdicament.

### Gestió de residus i economia circular

- Conscienciació sobre el consum de materials, reciclatge i la separació de residus.
- Ús de materials reciclats.
- Instal·lació de fonts d'osmosis a tots els centres que gestiona la FV per a reduir al màxim el consum d'ampolles d'aigua de plàstic.
- S'han dut a terme accions vers al malbaratament alimentari.
- Promovem la creació d'espais verds i oberts pensats pel lleure, les relacions socials, activitats a l'aire lliure en contacte amb la natura. Espais que també suposen una finalitat ecològica per contrarestar la contaminació.
- Campanyes de sensibilització mediambiental.





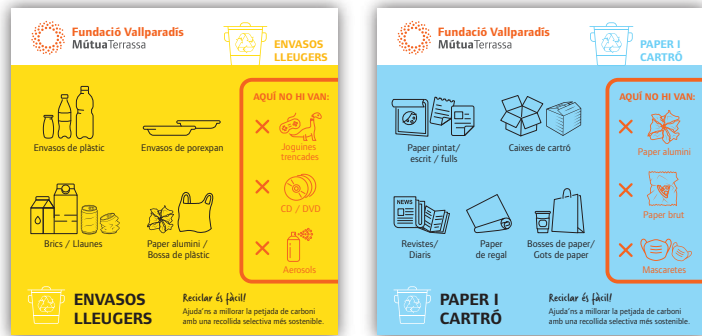
## Iniciatives destacades



### Campanya de sensibilització sobre el reciclatge i el consum energètic

Col·locació de diferents rètols en els punts de recollida selectiva per informar i educar sobre la correcta separació de residus.

També es col·loquen altres rètols sobre consum energètic en punts estratègics per recordar d'apagar els aparells electrònics com els televisors o ordinadors quan no se'n fan ús o els llums de les sales quan no hi ha ningú o si ets el darrer en sortir.



### Avançem en el model assistencial d'Atenció Centrada en la Persona

*Àrees Sociosanitària i Geriàtrica, Salut Mental i Discapacitats Intel·lectuals.*

Elaboració dels Plans Personals d'Atenció i Vida (PPAV), amb la **participació activa de la persona** usuària o família o tutors i de tots els professionals.

**Mètode de validació:** Conèixer i descobrir les característiques psicològiques, socials i emocionals que condueixen als canvis en les persones que viuen en els nostres centres.

**Història de vida:** Conèixer la biografia de la persona, és el principal referent per poder personalitzar l'atenció i donar coherència al seu projecte vital.





## Iniciatives destacades



### Programes transversals d'integració entre els diferents àmbits d'actuació de MútuaTerrassa

#### Projecte "Filiberto"

##### Objectiu:

Els residents de Triginta i Casa Marqués Salut Mental elaboren el regal de Nadal que es lliura als pacients ingressats a l'Hospital Universitari MútuaTerrassa i Àptima Centre Clínic en les dates de Nadal.

Com incentiu obtenen uns petits ingressos, que posteriorment els reinverteixen en alguna activitat lúdica per als residents dels centres.

Aquesta activitat ajuda a millorar l'autoestima i trencar l'estigma dels usuaris dels centres. Passen de ser subjectes passius (que reben atenció) a ser agents actius que participen en l'atenció als altres (vinculació de 2 col·lectius en situació de vulnerabilitat). Els nostres residents contribueixen a millorar la satisfacció de les persones ingressades a l'HUMT i Àptima Centre Clínic i a humanitzar els centres.



### La natura i el treball de la terra en els nostres centres

El tacte de la terra, els moviments del cos, les olors i els records són els estímuls que els nostres residents viuen en els horts dels nostres centres.

##### Objectius:

- Desenvolupem la psicomotricitat i la capacitat de coordinació
- Estimulem la memòria
- Disminuïm l'ansietat
- Afavorim les relacions socials
- I mengem saludable sense additius...



## Iniciatives destacades



### Espais de reflexió ètica als centres residencials

**Objectiu:** assegurar la protecció dels drets dels pacients pel que fa a qüestions de tipus ètic.

Els espais de reflexió ètica pretenen que els equips de professionals puguin trobar un lloc en comú on debatre i reflexionar sobre casos concrets als que s'enfronten diàriament sempre valorats sobre els principis ètics i on rebre el recolzament necessari per part dels altres professionals.

Disposem del Grups de Reflexió Ètica en els centres, amb professionals formats per fer:

- Un anàlisi de la problemàtica, on el punt de partida és la definició objectiva de la situació des dels diferents punts de vista.
- La descripció dels problemes ètics o deontològics que es deriven.
- El plantejament de diferents alternatives possibles, argumentades i on s'incorporin les possibles conseqüències.
- La Reflexió ètica: analitzar les “millors alternatives” a partir dels principis de la bioètica: Autonomia, Beneficència, No Maleficència i Justícia.
- La deliberació comporta una intervenció que ha de ser avaluada posteriorment per corroborar si ha contribuït a resoldre del problema inicial o s'ha de tornar a plantejar el problema.



### Participació en les curses populars d'usuaris de la Llar Residència Triginta Salut Mental i Casa Marquès Salut Mental

**Objectiu:** fomentar la salut i promoure els hàbits saludables de la població del nostre entorn

Participació en la cursa a la Dona i Santi Centelles, activitats esportives dins el circuit *Activa't*, d'usuaris de la **Llar Residència Triginta Salut Mental** i **Casa Marquès Salut Mental**, amb l'objectiu de millorar la seva salut física, disminuir el sedentarisme, millorar el ritme de la son, fomentant un estil de vida saludable.





## Iniciatives destacades



### **Stop Estigmes (en Salut Mental). Residència Triginta i Casa Marquès**

**Objectiu:** promoure la integració i prevenir la no exclusió de persones en risc d'exclusió social: dones embarassades, persones grans i persones amb discapacitat.

La cultura popular, el cinema i els mitjans de comunicació han afavorit l'estigmatització i estereotips negatius associats a les persones amb trastorn mental greu. L'estigma devalua a la persona provocant i es transforma en obstacles cap a la inclusió social. Aquesta visió produeixen actituds d'intolerància i rebuig generant malestar a les persones que ho pateixen.

El 10 d'octubre de 2022 es va inaugurar l'exposició itinerant **Stop Estigmes** amb 16 imatges de la vida diària dels residents on cadascuna d'elles es contrastava amb falses idees estigmatitzades.

Objectius:

Reduir els estigmes de la població general sobre les persones que pateixen un Trastorn Mental Greu (TMG), i apoderar a les persones amb TMG fent visible l'estigma que pateixen.



### **Àpats a la carta a la residència i centre de dia Móra la Nova**

**Objectiu:** promoure el consum sostenible, saludable i reduir el malbaratament de menjar.

En aquest sentit, la residència Móra la Nova ha establert un mecanisme per aprofitar els excedents dels àpats que es cuinen diàriament i que no s'arriben a servir.

Aquest mecanisme consisteix en la creació dels "Àpats a la carta" mitjançant els quals, un cop a la setmana, els usuaris poden triar un plat entre les propostes de menú que prèviament han estat congelades i manipulades amb totes les condicions i mesures d'higiene.

Aquest projecte s'emmarca en la filosofia de treball de la Fundació Vallparadís, d'Atenció Centrada en la Persona, ja que cada dissabte, els usuaris del centre trien l'àpat que més els ve de gust, potenciant la seva autonomia i traduint-se en una millora del grau de satisfacció.

Amb aquest projecte la residència i centre de dia Móra la Nova, va ser guardonada en la categoria "Premi a la Sostenibilitat" d'ACRA, l'Associació Catalana de Recursos Assistencials.



## MODEL D'ATENCIÓ

*Avançem amb el nostre model*

Enguany hem elaborat o reformulat els següents protocols i guies, així com la seva implementació.

A l'hora que disposem d'un únic sistema documental.



Protocol de  
maltractaments

Guia d'acollida a  
nous professionals

Guia ACP gent  
gran

Protocol  
d'abordament de  
preferències que  
comporten risc

Protocol de  
planificació de  
decisions  
anticipades

Adaptació de  
protocols  
assistencials de  
Can Serra

## Centres lliures de contencions

Continuem amb l'aposta ferma en l'impuls de conversió dels centres que gestionem en centres lliures de contencions.

Una visió de la qualitat assistencial que respecta la dignitat de cada persona, la seva singularitat i el dret al control de la pròpia vida.

Ja són 4 centres els que han rebut l'acreditació, un pas més en el procés de millora contínua i en la integració del model d'ACP. L'enfocament de la **Fundació Vallparadís**, l'estreta col·laboració de les famílies i -sobretot- el gir d'orientació dels professionals en l'atenció han consolidat una nova perspectiva en la manera de cuidar que situa com a prioritat la integritat física i moral de la persona. En aquest sentit, la certificació valora el treball fet per tots, un merescut esforç en termes de sensibilització i promoció del desenvolupament de la qualitat de vida en la cura diària de les persones.

**La Norma Libera-Care:** un nou paradigma de cures individualitzades, motivadores i sense subjeccions. És la primera norma de treball que aconsegueix mesurar la qualitat de vida des de la gestió de la mateixa en les organitzacions que es dediquen a "tenir cura". D'aquesta manera s'entén que la qualitat de vida de la persona usuària o resident és l'eix del model i aquesta es mesura amb un seguit d'indicadors pràctics tenint com a base el percentatge d'ús de les subjeccions per part de les organitzacions.





## Desenvolupament de noves pràctiques

### Better Taste in Older Age - Poblenou

Un projecte iniciat per millorar l'experiència de les persones que han deixat de gaudir a l'hora de menjar.

Incorporació d'una aroma ambient que estimula els records, millora l'agradabilitat i estimula la gana.



### Projecte ResiCOVID19

És un projecte promogut per la Universitat de Vic i avalat pel Departament de Salut i Departament de Drets Socials del Govern de Catalunya

**ResiCOVID19** és un projecte de recerca que té com a objectiu principal millorar el model assistencial del sistema de residències de Catalunya, incidint en una millora de la vida dels residents, dels seus familiars i professionals. Es tracta d'un projecte innovador, ja que a Catalunya, no existia cap avaluació sistemàtica i en profunditat d'aquesta realitat, element cabdal per planificar una millor resposta, tant de present com de futur.

En aquest marc, les **Residències i Centre de dia Falguera i Móra la Nova** han participat en la recollida de dades, gràcies a la participació de persones residents, professionals i familiars.

## Sabies que...

Repassem, a continuació, les activitats i fets més rellevants que hem dut a terme durant el 2022 en els diferents centres de la Fundació Vallparadís.



### **Els professionals de Casa Vapor Gran reben un reconeixement a la dedicació i esforç durant la pandèmia**

Casa Vapor Gran va rebre la visita de l'alcalde de Terrassa, el Sr. Jordi Ballar i Pastor, i la regidora de salut, gent gran i capacitats diverses, la Sra. Mònica Polo, que van lliurar un reconeixement als professionals del centre per la dedicació i l'esforç realitzat durant la pandèmia de la Covid-19. Per part de la Fundació Vallparadís han estat rebuts per la Sra. Susana Lamana, directora de Gestió Assistencial de l'Àmbit de Servei Sociosanitari de MútuaTerrassa i la Sra. Mireia Cos, directora de Casa Vapor Gran. La distinció es tracta d'un tòtem que inclou "Gràcies per tenir cura, per acompanyar i per compartir camí amb la gent gran". Alguns dels residents també van saludar a les autoritats i obsequiar-los amb un petit detall artesanal elaborat per ells mateixos. Residents i professionals van compartir amb l'alcalde i la regidora, inquietuds, records i reconeixement mutu de què ha suposat la pandèmia i aquest reconeixement.



### **Els usuaris de Triginta i Casa Marquès Salut Mental, solidaris amb la campanya "Gran Recapte d'Aliments"**

El 25 i 26 de novembre, es va celebrar arreu de Catalunya la campanya de recollida d'aliments "Gran Recapte" -promoguda per la Fundació Banc dels Aliments- i va tenir la participació com a voluntaris d'alguns usuaris de les Llars-Residències de Triginta i Casa Marquès Salut Mental.

Un dels principals objectius de la intervenció que es duu a terme amb les persones amb trastorn mental greu que viuen a Triginta i Casa Marquès Salut Mental és la integració comunitària. Aquesta és una tasca cabdal per disminuir l'impacte de l'estigma social que pateixen i incrementar la seva autoestima. En els darrers anys, aquesta ha estat una de les àrees en què els professionals que hi treballen han fet més èmfasi amb la voluntat d'aconseguir un canvi real del rol d'aquestes persones.



**Els centres de la FV participen amb diverses activitats per a la Marató de TV3 centrada en les malalties Cardiovasculars**

En aquest marc, tots els centres que gestiona la Fundació Vallparadís van duu a terme diferents activitats per recaptar donatius per a la Fundació de La Marató.



**Taula per fer front al Maltractament vers les persones grans de Terrassa**

Ramon Ramells, gerent de la Fundació Vallparadís, va participar en la signatura de ratificació de l'Adhesió de l'entitat a la Taula per fer front al Maltractament vers les persones grans de Terrassa, promoguda per l'Ajuntament Terrassa i en la que participen 18 entitats de la ciutat.

En el transcurs de l'acte s'ha presentat el protocol de maltractament vers les persones grans, es tracta d'un document que recull els circuits a seguir i el paper dels agents i entitats en les possibles situacions.



**Participació en grups de treball**

Col·laboració amb les patronals del sector.

Per una banda, amb CEAPS pels criteris d'acreditació de residències. Es va fer un acord d'acreditació i qualitat dels centres i serveis del sistema per a l'autonomia i l'atenció a la dependència (SAAD)

Per l'altra banda amb ACRA, on es va fer un grup de treball per a les inspeccions. Es va concretar amb:

1. Aplicació de la legislació i normativa
2. Manca de professionals d'infermeria
3. RHS





### L'Àmbit del Servei Sociosanitari celebra la XIII edició de la jornada científica

Com cada any hem celebrat a l'edifici docent la XIII jornada on s'inclouen experiències innovadores que es configuren com a Bones Pràctiques per la seva contribució a l'avenç del nostre model ACP i que poden servir de referència, aprenentatge i inspiració a altres centres, afavorint l'intercanvi de coneixement, la transferència i la cooperació mútua.

La jornada va posar en valor la conferència magistral de la Dra. Teresa Martínez sota el títol "Avanzar hacia una atención centrada en las personas: un camino de compromiso que no tiene retorno".

L'acte va reunir als professionals de la FV, en finalitzar va tenir lloc l'entrega del premi al millor projecte.



### 27<sup>a</sup> edició del Premi Infermeria

Juntament amb la Fundació Assistencial Mútua Terrassa i Àptima, la Fundació Vallparadis forma part del comitè organitzador del premi, que en la darrera edició es presentava sota el lema "Lideratge infermer, evolucionem amb tu".

Es tracta d'un certamen anual que se celebra per commemorar el "Dia Internacional de la Infermeria" -el mateix 12 de maig- i que té per objectiu donar visibilitat als avenços de les cures infermeres des dels diferents àmbits assistencials dins la mateixa organització i impulsar la metodologia científica.

Dins l'àmbit sociosanitari de MútuaTerrassa, la Residència i Centre de Dia Poblenou i el Sociosanitari i Residència L'Ametlla del Vallès, han exposat els seus treballs.



### Jornada Científica de MútuaTerrassa

Donem l'enhorabona a Juliana Reyes Martin, qui durant la Jornada Científica de MútuaTerrassa va rebre una Beca lliurada per Ramon Ramells, Gerent de la Fundació Vallparadis.

Aquest programa es convoca un cop a l'any i està obert a professionals de totes les categories que tinguin un projecte de recerca o innovació en marxa. El projecte de recerca "*Reaccions emocionals dels professionals de suport davant de les conductes problemàtiques que presenten les persones amb Discapacitat Intel·lectual*" forma part de la seva tesi doctoral. Juliana Reyes és psicòloga i és la Directora de la Residència i Centre de Dia de Discapacitat Intel·lectual el Tamarit gestionada per la Fundació Vallparadis.





### Participació en jornades i congressos

Per tal de compartir coneixement prenem part activa en diferents jornades i congressos com:

- Premi Infermeria
- Premis ACRA
- XV Congrés Internacional i XX Nacional de Psicologia Clínica:
- The VI Conference of Pre-doctoral Researchers of the UdG.
- 10th International Congress of Educational Sciences and Development.
- Jornada: Tratamiento personalizado en pacientes con Depresión Refractaria y Esquizofrenia. Nuevas Oportunidades terapéuticas.
- XI Jornadas Científicas Internacionales de Investigación Discapacidad 2022.
- XIV Jornades C.C.P.C.
- XX Congreso Nacional SEISIDA



### Diferents residències aconseguixen la certificació oficial com a centres sense subjeccions

La residència i centre de dia Falguera i la Residència Casa Vapor Gran, ha rebut l'acreditació oficial en la norma *Libera Care* en la màxima fase d'avaluació Libera Dignos.

La Residència i centre de dia Baix Camp, ha rebut l'acreditació oficial de la Norma Libera-Care en la fase II d'avaluació Libera Dignos.



### La Fundació Vallparadís, nova gestora de la residència i Centre d'Atenció Especialitzada (CAE) Can Serra de l'Hospitalet de Llobregat

D'aquesta manera, la Fundació Vallparadís és gestora de fins a sis centres de l'àmbit de les persones amb discapacitat intel·lectual, repartits per tot el territori català: Residència i CAE La Pineda (Terrassa), Residència i CAE Josep Màs i Dalmau (Sant Joan Despí), Residència i CAE El Tamariu (El Prat de Llobregat), Residència i CAE Montserrat Betriu (Barcelona) i Llar-Residència Torrent de Llops (Martorell).





### **Ràdio estel: Descobrint la Residència Casa Vapor gran**

Va ser en el marc del magazín “És gran ser gran”, conduït per Jordi Vilajosana. Per aprofundir-hi, van entrevistar a la seva directora Mireia Cos. A banda de referir-se a la qüestió de l'acreditació, el periodista també va brindar-li l'oportunitat d'explicar el funcionament del centre així com les seves particularitats organitzatives en termes d'Unitats de Convivència o el valor afegit que suposa el fet de pertànyer al grup MútuaTerrassa.

Amb el propòsit d'aportar més caliu i proximitat a l'entrevista, Ràdio Estel també va convidar a un dels residents a intervenir-hi. Va ser el Sr. Jordi Feliu qui va acceptar la invitació i va donar a conèixer a l'audiència el seu testimoni com a resident veterà del centre.



### **Els professionals de la residència i centre de dia Falguera reben l'assessorament nutricional de GAN (gastronomia + nutrició)**

Aquesta acció és producte d'haver estat finalistes en els Premis NutriSENIOR amb el projecte “El fenomen de les il·lusions”. El premi va consistir en un assessorament nutricional durant 6 mesos per part de l'empresa GAN amb un equip de dietistes-nutricionistes.



### **El Dr. Mario Rodríguez de la R. Casa Vapor Gran, aborda l'envelliment a les pàgines del Diari de Terrassa**

En el monogràfic del Diari de Terrassa centrat en l'envelliment i la gent gran. Sota el títol “Temps de plenitud”, el mitjà va optar per incorporar els coneixements d'un professional expert en la vellesa i com és el Dr. Mario Rodríguez, metge de la residència Casa Vapor Gran de la Fundació Vallparadís. En el transcurs de l'entrevista es va referir a la necessitat d'augmentar la qualitat de vida de les persones per tal d'aconseguir un envelliment sa o a la conveniència de garantir el suport necessari a la gent gran davant la pèrdua d'autonomia.



### **Ramon Ramells presenta l'Informe Social i Econòmic de l'Associació Catalana de Recursos Assistencials**

És el gerent de la Fundació Vallparadís, membre de la Junta Directiva i president de la Comissió Econòmica d'ACRA.

Un document que analitza l'estat del sector d'atenció a la gent gran en situació de dependència a Catalunya dels últims cinc anys, a més d'aportar una visió experta amb les principals tendències socials i econòmiques.



### **Treball conjunt entre Salut Mental de la FAMT i les àrees de Salut Mental i Discapacitat Intel·lectual de la Fundació Vallparadís**

L'objectiu d'aquestes trobades, és crear sinèrgies per poder dur a terme programes i projectes conjunts.



### **Casa Vapor Gran, compromesa envers la presa de consciència sobre el maltractament a les persones grans**

Dins de les activitats per commemorar Dia Mundial de la Presa de Consciència sobre l'Abús i el Maltractament a les Persones Grans. A Casa Vapor Gran van abordar aquest tema amb els residents, mitjançant un debat que va esdevenir molt interessant i participatiu.

En aquest sentit, es van dur a terme diversos grups de discussió a partir dels quals es va elaborar un mural gràfic amb les idees i reflexions aportades pels residents que van emmarcar el decàleg del centre sobre el bon tracte envers les persones grans.





### **La Residència i Centre de dia Can Serra incorpora una sala Snoezelen d'estimulació multisensorial**

La residència i Centre de dia Can Serra, disposa des del passat mes de juny d'una sala d'estimulació multisensorial Snoezelen.

Es tracta d'una sala terapèutica on s'ofereix -a les persones usuàries- un ventall d'experiències sensorials diverses encaminades a generar un ambient de confiança, oci i serenitat, i paral·lelament s'aconsegueix l'estimulació dels seus sentits.



### **Aplicació de la metodologia TEACCH en centres de la Fundació Vallparadís**

“Study of the effectiveness of the application of the TEACCH methodology in reducing behavioural disorders and improving the quality of life of people with intellectual disabilities and the need for widespread suport”. És el títol del projecte de Recerca presentat per la Sra. Yolanda Andreu, directora de la Residència i Centre de Dia per a persones amb discapacitat intel·lectual Montserrat Betriu (Barcelona), en el marc de la VI Conferència d'Investigadors Predoctorals que va organitzar la Universitat de Girona.



### **El Dr. Xavier Gómez Batiste parla sobre el final de vida i la cura de les persones amb una malaltia avançada a la Residència Túrsia**

El passat dia 9 d'agost, el Dr. Xavier Gómez Batiste, director de la Càtedra de Cures Palliatives de la UVic-UCC i especialista en medicina interna, oncologia i medicina palliativa de l'ICO, va visitar la residència Túrsia de Tossa de Mar, i va realitzar una xerrada formativa dirigida a tots els professionals. El doctor va parlar de les diferents fases de la malaltia i de la importància de l'adequació del tractament.



### **La Fundació Vallparadís intervé en dos congressos d'àmbit nacional i internacional amb la Musicoteràpia**

Sergi Muñiz, musicoterapeuta, va participar en el "XIX Congreso de la Sociedad Española de Psicogeriatría", i en el "I Simposium Internacional de Investigación y Buena Praxis en Musicoterapia"

En aquestes dues cites científiques va presentar "Musicoterapia Neurológica aplicada a personas con demencia grave: estudio piloto". Aquest projecte que es desenvolupa a Casa Vapor Gran i a la Residència i centre de dia Falguera, té la finalitat d'analitzar els efectes cognitius, emocionals i conductuals d'aquestes persones afectades de demència greu. La Musicoteràpia Neurològica pot ajudar aquestes persones a afavorir una millora emocional, de benestar i de qualitat de vida.



### **La Fundació Vallparadís participa en la XIV Jornada de la Coordinadora de Centres per a Persones amb Discapacitat Intel·lectual de Catalunya**

La inauguració a càrrec del conseller de Drets Socials, el Sr. Carles Campuzano, així com, l'alcaldessa de Sabadell, la Sra. Marta Farrés, el president de la Cambra de Comerç de Sabadell, el Sr. Ramon Alberich i la Presidenta de la Coordinadora, la Sra. Misericòrdia Rodríguez.

Els professionals de la Fundació Vallparadís van participar amb la presentació de dues comunicacions centrades en Bones Pràctiques:

- Experiència de l'aplicació TEACCH a la residència i centre de dia Montserrat Betriu. Presentada per la Sra. Yolanda Andreu, directora de la residència i centre de dia per a persones amb discapacitat intel·lectual Can Serra.
- Tallers de la UTAC: assessorament de dos casos amb necessitats específiques. Presentada per la Sra. Judith Alamo, directora de la residència i centre dia per a persones amb discapacitat intel·lectual Montserrat Betriu, i la Sra. Andrea Oliva-Rifa, psicòloga de la residència i centre de dia Mas Dalmau.



### **Radio el Prat convida als residents del Tamariu al programa Plan B**

Es tracta d'un programa en clau d'humor en què van convidar a 4 residents i 3 professionals. Va ser una conversa parlant del dia a dia de la residència, on els usuaris s'ho van passar molt bé i van riure molt, a part de conèixer el funcionament de la ràdio.





### **Elvira Ortega intervé a Ràdio Rubí per parlar sobre les discapacitats de la Gent Gran**

L'Elvira Ortega, responsable higiènic sanitària de Casa Vapor Gran, va parlar sobre quin és el perfil de residents de la Casa Vapor Gran i com funcionen en les unitats de convivència del centre, ja que això permet tenir una cura més personalitzada. L'Elvira també va fer referència com es te cura de les persones grans que pateixen demències i com la pandèmia ha condicionat l'avançament d'aquestes.

El 28 de novembre de 2022, algunes usuàries i usuaris del Centre de dia Roureda van poder visitar la Seu de l'Orquestra Simfònica del Vallès Occidental, situada a Sabadell, per realitzar una activitat musical amb la col·laboració d'Aprupa Cultura "Un matí d'Orquestra amb l'OSV".

Els usuaris i usuàries van gaudir d'un espai interactiu experimentant i tocant instruments musicals a càrrec d'un musicoterapeuta. Com també van poder visualitzar i escoltar en directe part de l'assaig de l'orquestra simfònica, a més de celebrar una petita trobada amb alguns músics de l'orquestra, explicant els instruments que tocaven.

Va ser un matí esplèndid per a totes i tots.



### **L'alcaldeessa de l'Hospitalet de Llobregat visita la Residència i Centre de dia per a persones amb discapacitat intel·lectual Can Serra**

L'alcaldeessa de l'Hospitalet de Llobregat, Núria Marín, juntament amb el tinent d'alcaldia de l'Àrea d'Equitat, Drets Socials i Recursos Humans, Jesus Husillos, van visitar el passat 20 de desembre la Residència i Centre de dia per a persones amb discapacitat intel·lectual Can Serra, gestionada per la Fundació Vallparadís des del 2022.

Com cada any l'alcaldeessa i els regidors visiten als residents, familiars i treballadors del centre per desitjar-los Bones Festes de Nadal i un Feliç Any Nou. Durant la visita els van acompanyar el Sr. Ramon Ramells, gerent de l'àmbit de servei Sociosanitari de MútuaTerrassa, la Sra. Eva Tarrida, coordinadora assistencial de la Fundació Vallparadís i la Sra. Yolanda Andreu, directora de la residència.





### **L'alcalde de Tossa de Mar i la penya Blaugrana de Tossa visiten la Residència Túrria**

La Penya Blaugrana de Tossa de Mar, un any més, ha visitat la Residència Túrria per felicitar el Nadal a tots els residents i lliurar-los una gran panera. Aquesta visita ha estat especial perquè és la primera vegada, després de la pandèmia, que els representants d'associació han pogut entrar al centre i saludar personalment a totes les persones que hi viuen i als professionals.

Entre els visitants es trobava l'alcalde de Tossa de Mar, el Sr. Ramon Gascons Tarrés, qui ha aprofitat el moment per desitjar bones festes a tothom.

Els residents han agraït moltíssim la visita, en especial la Sra. Lola Vicho, que va ser una de les fundadores de la Penya Blaugrana de Tossa. Ella va poder retrobar-se i parlar amb els amics i coneguts de la penya i rebre la felicitació de Nadal.

Per finalitzar la visita, els membres de la coral de la Residència han dedicat una de les seves cançons preferides als nostres visitants.



### **Els residents dels centres Poblenou, Horta i els usuaris de Roureda gaudeixen de les activitats del programa Apropa Cultura**

Els residents del centre Horta van gaudir d'una visita guiada al recinte modernista de Sant Pau, activitat que s'inclou en el programa d'Apropa Cultura.

La visita es va fer acompanyats per voluntaris, que van ajudar a conèixer tots els racons d'aquest recinte, així van descobrir tots els detalls artístics que amaga l'antic

Per una altra banda, els residents i alguns familiars del centre de Poblenou van gaudir gràcies també a aquest programa de cultura "Un matí d'Orquestra" a l'Auditori de Barcelona.

Els usuaris del Centre de dia Roureda van poder visitar la Seu de l'Orquestra Simfònica del Vallès Occidental, "Un matí d'Orquestra amb l'OSV". Els usuaris i usuàries van gaudir d'un espai interactiu experimentant i tocant instruments musicals a càrrec d'un musicoterapeuta. Com també van poder visualitzar i escoltar en directe part de l'assaig de l'orquestra simfònica,

Dies complets rodejat d'art i història, cultura inclusiva!



### **Fundació Vallparadís celebra el Dia internacional de les Persones amb Discapacitat**

El 3 de desembre es va commemorar el Dia Internacional de les Persones amb Discapacitat, amb el compromís d'apoderar a aquest col·lectiu en tots els àmbits de la societat.

Els centres de la fundació Vallparadís van organitzar una sèrie d'activitats. Us aportem un parell d'exemples:

Les residències i Centres de dia per a persones amb discapacitat Intel·lectual Montserrat Betriu i Can Serra van realitzar uns murals en què hi van participar tots els residents. Al migdia residents i professionals van celebrar un vermut.

La Residència i Centre de dia per a persones amb discapacitat Intel·lectual Tamariu d'El Prat de Llobregat el Prat han participat en les jornades de la discapacitat, durant les quals s'hi ha celebrat una activitat de percussió inclusiva a l'Escola de Música d'El Prat.



### La Nadala del Centre de Dia Les Arenes, guanyadora de la vintena edició del concurs de postals de Nadal de la Fundació Vallparadís

La mateixa felicita les Festes a tots els professionals de MútuaTerrassa en format animat, i es penja en la façana principal de l'Hospital Universitari MútuaTerrassa.



### La Sra. Pilar Loscos guanya el concurs de postals de Nadal d'ACRA

El 19 de desembre, l'Associació Catalana de Recursos Assistencial (ACRA) va celebrar el lliurament de premis del 21è concurs de postals de Nadal Gent Gran, Gent Artista.

Enguany la senyora Pilar Loscos Iranzo, resident de Casa Vapor Gran, va ser guardonada amb el premi a la Postal de Nadal amb més votació popular. Concretament, la seva postal va rebre un total de 1.204 vots.

El concurs té com a objectiu mostrar les persones grans com a persones actives, potenciar les seves habilitats i transmetre una imatge de centre actiu.

En l'edició d'enguany es van presentar un tota de 263 postals i durant l'acte, es van premiar cinc categories diferents: premi a la postal més creativa, a la millor postal de treball artesanal, a la millor postal de treball col·lectiu, a la postal amb més votació popular i al missatge nadalenc més entranyable.



### Un final d'any diferent

Per finalitzar l'any la FV sempre organitza una trobada amb totes les direccions dels centres. Enguany la jornada ha estat molt entretinguda amb diferents dinàmiques d'integració culinària sent "els fogons" el fil conductor.

Ha estat la primera trobada presencial després de la pandèmia compartint novament i reforçant així la cohesió. Un goig tornar a passar-ho bé i reviure moments distesos entre companys/es.



# Memòria d'activitat 2022

Reprenem dinàmiques



**Mútua**Terrassa  
SOCIOSANITÀRIA



Reprenem dinàmiques



**Mútua Terrassa**  
SOCIOSANITÀRIA

[www.mutuaterassa.com](http://www.mutuaterassa.com)